

Informe
Económico - Financiero

Junio 2019

Índice de contenido

<u>Conclusión general</u>	2
<u>Moneda y finanzas</u>	3
<u>Estimador Mensual Industrial (EMI)</u>	4
<u>Índice de Precios al Consumidor</u>	8
<u>Intercambio Comercial Argentino</u>	10
<u>Convenios colectivos de trabajo</u>	14

Conclusión general

Se acabó la cuenta regresiva. En los próximos días estarán formalizadas las alianzas electorales y los candidatos a presidente dentro de cada partido. Hasta ahora, se observa que en las elecciones provinciales para gobernador, los partidos gobernantes logran ser reelegidos.

En el plano económico se observa un piso en la actividad, pero no hay rebote aún, salvo en algún sector en particular. Sin embargo, la macroeconomía envía algunas leves señales sobre un potencial punto de inflexión. El Índice General de Actividad que elabora el estudio de Orlando Ferreres mostró en abril un crecimiento del PBI con respecto a marzo del 1,2%. Se prevé que en mayo, con la llegada plena de la excelente e histórica cosecha de granos y oleaginosas, crezca contra abril.

Los despachos de cemento crecieron un 4,7% en mayo comparando con el mismo mes de 2018 y 7,1% si la comparación es con abril 2019. El Indec ya mostraba que en marzo pasado había 20.876 empleados más en el sector de la construcción que en diciembre último, llegando a 449.500, el número más alto de puestos de trabajo registrados desde mayo de 2018. Los metros cuadrados autorizados para construir tuvieron un salto muy fuerte en abril: 36%, llegando a los 735.000 metros cuadrados. El valor más alto en los últimos 7 meses. El índice Construya, que mide la evolución de los insumos para el sector, tuvo en abril el cuarto mes de crecimiento consecutivo. Contra diciembre, ya estaba 23% arriba. Siempre es relevante analizar lo que sucede con la construcción. Por sus características de planificación a largo plazo, es un sector que anticipa el ciclo económico.

Dentro del estrecho margen de maniobra para poner a la economía en "modo electoral", el avance más importante del gobierno de Mauricio Macri fue negociar el aval del Fondo para que el Banco Central pudiera vender dólares en el mercado y evitar saltos bruscos en las cotizaciones como los de marzo y abril. De hecho, la virtual estabilidad cambiaria de los últimos 40 días, sin que el BCRA debiera intervenir, ya comenzó a reflejarse en un repunte del índice de confianza del consumidor que elabora la Universidad Di Tella.

Por lo pronto, esto corrobora que el dólar quieto o sin sobresaltos pasó a ser un indicador tanto o más relevante que el de inflación. Además, la devaluación del peso por debajo del IPC mensual reduce su impacto sobre el índice de precios mayoristas y apuntala el congelamiento de precios de la canasta de 64 "productos esenciales" acordado hasta fin de octubre.

De todas maneras, la coyuntura económica seguirá seguramente muy encuesta-dependiente hasta octubre.

Moneda y finanzas

- Por octavo mes consecutivo, el BCRA cumplió su objetivo de Base Monetaria (BM). El promedio mensual de la BM alcanzó los \$1.342,6 mil millones en mayo, lo que implicó un sobrecumplimiento de \$0,6 mil millones, frente a la meta de \$1343,2 mil millones.
- Para favorecer el traslado de los movimientos de la tasa de referencia del BCRA hacia los rendimientos que reciben los depositantes, a partir de mayo el BCRA habilitó la posibilidad de que las entidades financieras capten depósitos de clientes sin una relación contractual previa. La implementación de los plazos fijos web para no clientes se complementó con la publicación de un cuadro comparativo de las tasas que pagan las distintas entidades financieras, tanto a sus clientes como a quienes no lo son.
- La instrumentación de estas colocaciones se realizó mediante débitos inmediatos (DEBIN). La cantidad de operaciones realizadas con DEBIN pasó de 592 en abril a 37.927 en mayo, mientras que los montos involucrados crecieron desde \$6,6 millones acumulados en abril hasta más de \$6.950 millones en mayo.
- En este marco, el saldo de los depósitos a plazo en pesos del sector privado pasó de mostrar estabilidad en abril a registrar una clara tendencia ascendente en el transcurso de mayo. El nivel del 31 de mayo fue 4% (\$46.700 millones) superior al de fines de abril y, en particular, el segmento de depósitos de menos de \$1 millón aumentó a 5,3%.
- En términos nominales y ajustado por estacionalidad, los préstamos en pesos al sector privado crecieron 0,9% en mayo, impulsados fundamentalmente por las financiaciones con tarjetas de crédito y los otorgados mediante adelantos.

El cierre estadístico de este informe fue el 6 de junio de 2019. Todas las cifras son provisionarias y están sujetas a revisión.

Fuente: Banco Central de la República Argentina – BCRA

Estimador Mensual Industrial (EMI)

En abril de 2019, el índice de producción industrial manufacturero (IPI manufacturero) muestra una caída de 8,8% respecto a igual mes del año 2018. Con relación al mes anterior, la serie original con estacionalidad registra un aumento en su nivel de 1,5%. El acumulado del primer cuatrimestre de 2019 presenta una disminución de 10,6% respecto a igual período de 2018.

En abril de 2019, el índice de la serie desestacionalizada muestra una variación positiva de 2,3% respecto al mes anterior y el índice serie tendencia-ciclo registra una variación positiva de 0,2% respecto al mes anterior.

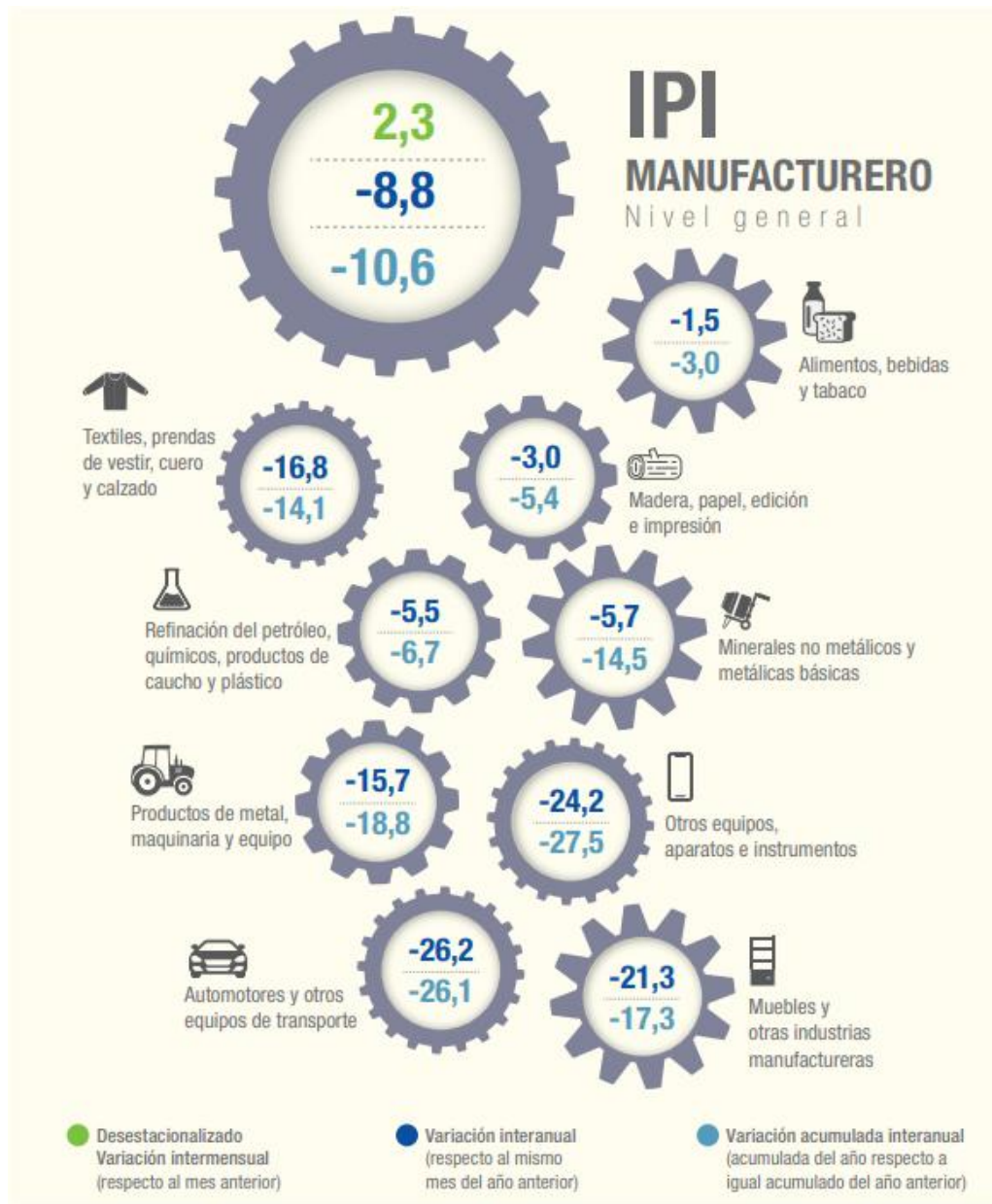
IPI manufacturero nivel general. Serie original, desestacionalizada y tendencia-ciclo, base 2004=100, en números índice y variación porcentual. Enero 2018-abril 2019

Periodo	Índice serie original			Índice serie desestacionalizada (*)		Índice serie tendencia-ciclo	
	Nivel general	Variación porcentual		Nivel general	Variación porcentual respecto al mes anterior	Nivel general	Variación porcentual respecto al mes anterior
		respecto al mismo mes del año anterior	acumulada del año respecto a igual acumulado del año anterior				
	Números índice	%		%	Números índice	%	
2018*							
Enero	120,5	4,1	4,1	134,0	1,1	134,4	-0,4
Febrero	116,4	6,4	5,2	133,8	-0,2	133,7	-0,5
Marzo	137,9	1,6	3,8	134,1	0,2	132,7	-0,7
Abril	132,1	3,9	3,9	131,1	-2,3	131,4	-1,0
Mayo	135,9	-1,1	2,8	130,4	-0,5	129,8	-1,2
Junio	123,7	-8,0	0,9	124,6	-4,5	127,9	-1,5
Julio	126,8	-6,4	-0,2	126,5	1,6	125,8	-1,6
Agosto	134,2	-6,1	-1,0	126,8	0,2	123,7	-1,7
Septiembre	122,8	-12,6	-2,4	118,7	-6,3	121,7	-1,6
Octubre	130,9	-8,4	-3,1	122,7	3,3	120,1	-1,4
Noviembre	121,9	-13,8	-4,1	116,3	-5,2	118,9	-1,0
Diciembre	107,7	-14,8	-5,0	113,2	-2,6	118,0	-0,7
2019*							
Enero	107,1	-11,1	-11,1	118,4	4,6	117,6	-0,4
Febrero	106,7	-8,3	-9,7	121,9	3,0	117,4	-0,1
Marzo	118,7	-13,9	-11,3	116,3	-4,6	117,4	0,0
Abril	120,4	-8,8	-10,6	119,0	2,3	117,7	0,2

Análisis sectorial:

- La fabricación de **maquinaria y equipo** registra caídas de 23,5%, en abril de 2019, y 30,6% en el primer cuatrimestre de 2019, en comparación con los mismos períodos del año anterior.
- La división correspondiente a **vehículos automotores, carrocerías, remolques y autopartes** registra caídas de 22,5%, en abril de 2019, y 21,3% en el primer cuatrimestre de 2019, en comparación con los mismos períodos de 2018.
- La categoría correspondiente a **otros equipos, aparatos e instrumentos** registra caídas de 24,2%, en abril de 2019, y 27,5% en el período enero-abril de 2019, respecto de los mismos períodos del año anterior.
- La categoría de **muebles y colchones, y otras industrias manufactureras** presenta disminuciones de 21,3%, en abril de 2019, y 17,3% en el primer cuatrimestre de 2019 respecto a los mismos períodos del año anterior.
- La categoría correspondiente a **prendas de vestir, cuero y calzado** presenta caídas de 16,3% en abril de 2019, y 12,0% en los primeros cuatro meses del corriente año, respecto de los mismos períodos del año anterior.
- Los **productos de caucho y plástico** registran caídas de 13,9% en abril de 2019, y 12,6% en el primer cuatrimestre de 2019, en comparación con los mismos períodos de 2018.
- Los **productos textiles** registran caídas de 17,9% en abril de 2019, y 18,8% en el acumulado de los primeros cuatro meses de 2019, respecto de los mismos períodos del año anterior.
- La división **otro equipo de transporte** registra caídas de 48,1%, en abril de 2019, y 50,9% en el acumulado enero-abril 2019, respecto de los mismos períodos del año anterior.
- Los **productos minerales no metálicos** registran caídas de 7,2%, en abril de 2019, y 10,5% en el primer cuatrimestre de 2019, en comparación con los mismos períodos de 2018.

- Las **industrias metálicas básicas** registran disminuciones de 4,7%, en abril de 2019, y 17,1% en el primer cuatrimestre de 2019, en comparación con los mismos períodos de 2018.
- Los **productos de metal** registran caídas de 7,1%, en abril de 2019, y 6,0% en el primer cuatrimestre de 2019, en comparación con los mismos períodos de 2018.
- La división correspondiente a **refinación del petróleo, coque y combustible nuclear** registra, en abril de 2019 y en el acumulado enero-abril de 2019, disminuciones de 8,6% y 7,0%, respectivamente, en comparación con los mismos períodos del año anterior.
- La división correspondiente a **alimentos y bebidas** registra, en abril de 2019 y en el acumulado enero-abril 2019, disminuciones de 1,1% y 3,0%, respectivamente, en comparación con los mismos períodos del año anterior.
- La división de **sustancias y productos químicos** registra caídas de 1,8%, en abril de 2019, y 4,6% en el primer cuatrimestre de 2019, respecto a los mismos períodos del año anterior.



Fuente: Instituto Nacional De Estadística y Censo – INDEC

Índice de Precios al Consumidor

El nivel general del Índice de precios al consumidor (IPC) representativo del total de hogares del país registró en mayo una variación de 3,1% con relación al mes anterior. Una síntesis de las variaciones de precios correspondientes a cada división de la canasta del IPC se puede observar en el cuadro 1.

Cuadro 1. Índice de precios al consumidor.
Variaciones de mayo con respecto al mes anterior, según divisiones. Total nacional y regiones

Nivel general y divisiones	Nacional	Región geográfica del país					
		GBA	Pampeana	Noreste	Noroeste	Cuyo	Patagonia
		Porcentaje					
Nivel general	3,1	3,0	3,0	2,8	3,9	2,9	3,4
Alimentos y bebidas no alcohólicas	2,4	2,6	2,2	2,4	2,2	2,3	3,1
Bebidas alcohólicas y tabaco	2,2	2,1	2,3	1,3	2,1	2,2	2,2
Prendas de vestir y calzado	3,4	2,5	4,3	3,0	4,0	3,7	4,1
Vivienda, agua, electricidad, gas y otros combustibles (!)	4,0	3,5	2,8	4,8	12,5	2,2	4,4
Equipamiento y mantenimiento del hogar	3,2	3,3	3,1	2,8	3,3	3,2	3,9
Salud	5,1	5,5	4,9	5,0	3,7	4,5	4,5
Transporte	3,5	2,9	4,1	3,0	4,7	3,7	3,2
Comunicación	2,0	1,2	2,4	3,1	2,8	3,2	2,9
Recreación y cultura	2,4	2,7	1,8	1,3	2,5	3,5	3,3
Educación	3,3	5,3	2,6	1,2	0,2	-0,3	0,0
Restaurantes y hoteles	2,2	2,1	2,2	1,2	3,5	1,9	2,7
Bienes y servicios varios	2,8	2,5	2,9	2,8	2,9	3,6	3,7

Cuadro 2. Índice de precios al consumidor.
Variaciones de mayo con respecto a diciembre de 2018, según divisiones. Total nacional y regiones

Nivel general y divisiones	Nacional	Región geográfica del país					
		GBA	Pampeana	Noreste	Noroeste	Cuyo	Patagonia
		Porcentaje					
Nivel general	19,2	19,0	18,9	20,9	21,4	18,6	18,5
Alimentos y bebidas no alcohólicas	21,6	21,3	21,6	22,4	22,7	22,9	20,7
Bebidas alcohólicas y tabaco	13,7	14,2	13,6	10,6	13,5	13,4	14,4
Prendas de vestir y calzado	17,4	18,2	17,5	17,6	14,7	13,4	18,1
Vivienda, agua, electricidad, gas y otros combustibles	20,7	20,5	18,2	31,3	34,9	12,7	19,1
Equipamiento y mantenimiento del hogar	18,3	18,2	18,2	18,4	19,0	18,2	17,9
Salud	19,2	18,4	19,5	21,0	21,5	21,1	17,8
Transporte	17,8	18,1	18,1	16,4	17,0	17,0	15,8
Comunicación	19,6	19,4	18,5	22,7	21,7	22,1	20,9
Recreación y cultura	14,0	13,2	14,0	13,9	15,2	16,4	16,8
Educación	26,5	28,0	23,0	36,1	29,6	21,6	27,3
Restaurantes y hoteles	19,3	18,4	19,7	22,4	20,9	22,6	16,8
Bienes y servicios varios	16,6	15,6	16,8	18,5	19,4	16,7	18,3

Fuente: Instituto Nacional De Estadística y Censo – INDEC

Intercambio comercial argentino

- En abril de 2019 las exportaciones alcanzaron 5.305 millones de dólares y las importaciones, 4.174 millones de dólares. El intercambio comercial (exportaciones más importaciones) disminuyó 16,2% y alcanzó un valor de 9.479 millones de dólares. La balanza comercial registró un superávit comercial de 1.131 millones de dólares. Las exportaciones en abril aumentaron 1,7% (90 millones de dólares) respecto a abril de 2018, debido principalmente a la suba en cantidades de 10,3%, ya que los precios cayeron 7,7%.
- Las exportaciones de productos primarios y de combustibles y energía subieron de manera interanual 18,8% y 5,8% respectivamente, mientras que las del resto de los grandes rubros disminuyeron: las manufacturas de origen agropecuario (MOA), 5,6%; y las manufacturas de origen industrial (MOI), 2,3%. Con relación al mes de marzo de 2019, las exportaciones de abril se incrementaron 3,3%, en tanto, en términos desestacionalizados disminuyeron 2,5%.
- Las importaciones en abril descendieron 31,6% respecto a igual mes del año anterior (-1.928 millones de dólares). Los precios bajaron 3,5% y las cantidades se contrajeron 29,1%. Las importaciones de bienes de capital cayeron 42,3%; las de bienes intermedios, 17,1%; las de combustibles y lubricantes, 7,3%; las de piezas y accesorios para bienes de capital, 28,2%; las de bienes de consumo, 35,2%; y las de vehículos automotores de pasajeros, 69,7%. En relación al mes de marzo de 2019, las importaciones de abril registraron un incremento de 5,6%, en tanto, en términos desestacionalizados, descendieron 1,4%.
- El superávit comercial fue producto de un aumento en las exportaciones, explicado principalmente por un incremento en las ventas de cereales; metales comunes y sus manufacturas; y semillas y frutos oleaginosos, y de carnes y despojos comestibles; y una caída en las importaciones, fundamentalmente, de vehículos y de máquinas, aparatos y material eléctrico y sus partes.

Intercambio comercial argentino. Abril y primer cuatrimestre de 2018-2019

Periodo	Exportación				Importación				Saldo	
	2019 ^e	2018 [*]	Variación porcentual		2019 [*]	2018 [*]	Variación porcentual		2019 [*]	2018 [*]
			Igual periodo año anterior	Acumulado igual periodo año anterior			Igual periodo año anterior	Acumulado igual periodo año anterior		
	Millones de US\$		%		Millones de US\$		%		Millones de US\$	
Total anual	///	61.621	///	///	///	65.441	///	///	///	-3.820
Total primer cuatrimestre	19.491	19.735	///	///	16.345	22.994	///	///	3.147	-3.259
Enero	4.586	4.810	-4,7	-4,7	4.214	5.737	-26,5	-26,5	372	-927
Febrero	4.464	4.304	3,7	-0,7	4.004	5.196	-22,9	-24,8	460	-892
Marzo	5.136	5.406	-5,0	-2,3	3.953	5.960	-33,7	-27,9	1.183	-554
Abril	5.305	5.215	1,7	-1,2	4.174	6.102	-31,6	-28,9	1.131	-887
Mayo		5.164				6.447				-1.282
Junio		5.136				5.458				-322
Julio		5.407				6.179				-772
Agosto		5.179				6.310				-1.131
Septiembre		5.013				4.699				314
Octubre		5.355				5.077				279
Noviembre		5.349				4.365				984
Diciembre		5.282				3.913				1.369

- Las exportaciones se incrementaron principalmente por las mayores ventas de maíz en grano (192 millones de dólares), trigo y morcajo, excluidos trigo duro y para siembra (73 millones de dólares), carne bovina, deshuesada, congelada (59 millones de dólares), porotos de soja excluidos para siembra (56 millones) y biodiésel y sus mezclas (44 millones de dólares), entre otras. Las disminuciones más destacadas fueron las de aceite de soja en bruto, incluso desgomado (-103 millones de dólares), seguidas por calamares y potas congelados, y harina y pellets de la extracción del aceite de soja (ambas con caídas de 38 millones de dólares), vehículos para transporte <= a 6 personas, de cilindrada > a 1.500 cm³ y <= a 3.000 cm³ (-37 millones de dólares), entre otros productos.
- Respecto a las importaciones, las mayores caídas correspondieron a: vehículos automóviles, tractores, velocípedos y demás vehículos terrestres, sus partes y accesorios (-837 millones de dólares); máquinas, aparatos y material eléctrico (-290 millones de dólares); reactores nucleares, calderas, máquinas, aparatos y artefactos mecánicos (-211

millones de dólares); fundición, hierro y acero (-58 millones de dólares), instrumentos y aparatos de óptica, fotografía o cinematografía, de medida, control o precisión, instrumentos y aparatos médico quirúrgicos; y sus partes y accesorios (-57 millones de dólares), plástico y sus manufacturas (-52 millones de dólares), entre otros, mientras que las importaciones de productos químicos inorgánicos aumentaron 35 millones de dólares, seguidas por las de abonos que se incrementaron 24 millones de dólares.

- Las exportaciones netas (exportaciones menos importaciones) del capítulo 87 –vehículos automóviles, tractores, velocípedos y demás vehículos terrestres; sus partes y accesorios– presentaron, en abril, un saldo positivo de 86 millones de dólares. Las importaciones disminuyeron 837 millones de dólares, respecto de igual mes del año anterior, mientras que las exportaciones cayeron 77 millones de dólares.
- Las exportaciones netas de los cuatro principales productos derivados del cultivo de la soja y sus subproductos, registraron, en abril respecto de igual mes del año anterior, una suba de 1,4 millones de dólares.
- En abril los principales socios comerciales (tomando en cuenta la suma de exportaciones e importaciones) fueron Brasil, China y Estados Unidos, en ese orden. Las exportaciones a Brasil alcanzaron 889 millones de dólares y las importaciones desde ese país, 952 millones de dólares. El saldo comercial fue deficitario en 63 millones de dólares. Las exportaciones a China sumaron 339 millones de dólares y las importaciones, 689 millones de dólares. El déficit comercial en este caso fue 351 millones de dólares. Las exportaciones a Estados Unidos sumaron 336 millones de dólares y las importaciones desde ese país alcanzaron 502 millones de dólares. El déficit con Estados Unidos en abril fue 166 millones de dólares. Estos tres países en conjunto absorbieron 29,5% de las exportaciones de Argentina y abastecieron 51,3% de las importaciones.
- Para las exportaciones también se destacaron los siguientes países: Viet Nam (259 millones de dólares), Chile (231 millones de dólares), Países Bajos –incluye el puerto de Rotterdam, tránsito hacia otros países– (199 millones de dólares), Egipto (182 millones de dólares) y Perú (149 millones de dólares). Para las importaciones, asimismo, se distinguieron: Alemania (230 millones de dólares), Paraguay (197 millones de dólares), Tailandia (106 millones de dólares) y México (100 millones de dólares), entre otros.

- En el primer cuatrimestre de 2019 las exportaciones alcanzaron 19.491 millones de dólares y las importaciones, 16.345 millones de dólares. El intercambio comercial (exportaciones más importaciones) disminuyó 16,1% y alcanzó un valor de 35.836 millones de dólares. La balanza comercial registró un superávit comercial de 3.147 millones de dólares.
- Las exportaciones en el cuatrimestre disminuyeron 1,2% (-244 millones de dólares) respecto al primer cuatrimestre de 2018 debido principalmente a la caída de precios de 4,9%, ya que las cantidades aumentaron 3,9%. A nivel de grandes rubros, productos primarios, y combustibles y energía aumentaron 7,1% y 3,0%, respectivamente, mientras disminuyeron MOA (-2,1%) y MOI (-7,7%)
- Las importaciones en el cuatrimestre disminuyeron 28,9% respecto a igual cuatrimestre del año anterior (-6.649 millones de dólares). Los precios bajaron 2,0% y las cantidades se contrajeron 27,5%. Las importaciones de bienes de capital cayeron 40,7%; las de bienes intermedios, 13,5%; las de combustibles y lubricantes, 18,7%; las de piezas y accesorios para bienes de capital, 26,5%; las de bienes de consumo, 32,9%; y las de vehículos automotores de pasajeros, 58,5%.

Fuente: Instituto Nacional De Estadística y Censo – INDEC

Convenios colectivos de trabajo

GASTRONÓMICOS Y HOTELEROS. HOTELES CUATRO Y CINCO ESTRELLAS, CCT 362/2003. SUMA REMUNERATIVA A PARTIR DE ABRIL Y MAYO DE 2019. ESCALA SALARIAL DESDE EL 1/6/2019

Se homologa el Acuerdo convencional suscripto en el marco del CCT 362/2003. Bajo dicho Acuerdo, se establece un incremento salarial a efectivizarse en forma escalonada a partir de abril y mayo de 2019, que consiste en una suma remunerativa no incorporable a los salarios básicos. A partir del mes de junio de 2019, estas sumas se incorporan al salario.

FARMACIA. EMPLEADOS. CAPITAL FEDERAL Y GRAN BUENOS AIRES, CCT 414/2005. ESCALA SALARIAL DESDE EL 1/4/2019, 1/5/2019 Y 1/6/2019

La entidad gremial que representa a los trabajadores comprendidos en el CCT 414/2005 dio a conocer la nueva escala salarial de la actividad, la cual se encuentra, a la fecha, pendiente de homologación.

En tal sentido, se establecen nuevos salarios básicos a partir de abril, mayo y junio de 2019.

MADEREROS

La entidad gremial de la actividad de madereros comunica el Acuerdo de las nuevas pautas salariales de la actividad, que presenta las siguientes novedades:

- Pago de una suma fija de \$ 1.000 en el transcurso del mes de mayo de 2019, no remunerativos, por única vez.
- Incremento salarial del 28% a abonarse de la siguiente manera:

- Trimestre junio-julio-agosto de 2019: un 10% sobre los salarios al 31/5/2019, no remunerativos ni acumulativos, que se incorporan al salario al final de este período.
- Trimestre setiembre-octubre-noviembre de 2019: un 6% sobre los salarios al 31/5/2019, no remunerativos ni acumulativos, que se incorporan al salario al final de este período.
- Trimestre diciembre de 2019-enero-febrero de 2020: un 6% sobre los salarios al 31/5/2019, no remunerativos ni acumulativos, que se incorporan al salario al final de este período.
- Trimestre marzo-abril-mayo de 2020: un 6% sobre los salarios al 31/5/2019, no remunerativos ni acumulativos, que se incorporan al salario al final de este período.

Se aclara que se prevé una cláusula de revisión al final de cada trimestre para discutir la diferencia

resultante entre lo acordado para el trimestre y el IPC del GBA publicado por el INDEC. En esta revisión se garantiza comenzar la discusión con una base del 25% de esa diferencia, revisándose el 75% restante. Lo negociado se reconoce para el trimestre posterior.

SANIDAD. DROGUERÍAS, CCT 120/1975. ESCALA SALARIAL DESDE EL 1/5/2019

Las partes representantes de la actividad alcanzada por el CCT 120/1975 arribaron a un nuevo Acuerdo salarial, el cual se encuentra, a la fecha, pendiente de homologación. Bajo dicho Acuerdo, se establece un incremento salarial a partir de mayo de 2019. Asimismo, se conviene el pago de una asignación no remunerativa de \$ 1.701, con motivo del Día del Trabajador de la Sanidad, que se celebra el 21 de setiembre de cada año, la cual deberá abonarse antes del día 20 de dicho mes.

METALÚRGICOS, CCT 260/1975. INCREMENTO SALARIAL DESDE EL 1/4/2019, 1/7/2019 Y 1/10/2019

La entidad gremial de la actividad de metalúrgicos comunica el Acuerdo de las nuevas pautas salariales de la actividad, que presentan las siguientes novedades:

- Incremento salarial del 15% a partir de abril de 2019;
- Incremento salarial del 8% a partir de julio de 2019; e
- Incremento salarial del 8% a partir de octubre de 2019.
- Pago de una gratificación extraordinaria de \$ 12.000, a pagar en 6 cuotas iguales de \$ 2.000 cada una, en mayo, junio, agosto, setiembre, noviembre y diciembre de 2019.
- Incremento del valor del ingreso mínimo global de referencia a \$ 22.243 a partir de abril de 2019.
- Cláusula de revisión del Acuerdo con fecha noviembre de 2019, que puede anticiparse en el supuesto que la evolución del Índice de Precios al Consumidor supere el porcentaje del 27%.

Fuente: ERREPAR

