

Informe
Económico - Financiero

Julio 2019

Índice de contenido

Conclusión general	2
Moneda y finanzas	3
Estimador Mensual Industrial (EMI)	4
Índice de Precios al Consumidor	8
Intercambio Comercial Argentino	10
Convenios colectivos de trabajo	14

Conclusión general

Tanto los analistas políticos como los económicos y financieros coinciden en que el dólar pasó a ser el virtual jefe de la campaña electoral del oficialismo, tras once semanas consecutivas de calma cambiaria sin que el Banco Central debiera intervenir con ventas en el mercado.

Este incipiente cambio de humor económico, que comienzan a reflejar las más recientes encuestas de intención de voto, se basa en la desaceleración inflacionaria desde los exorbitantes niveles de comienzos de año, el congelamiento de tarifas y la batería de medidas que lanzó el Gobierno para estimular el consumo (créditos Anses, plan Ahora 12 en cuotas sin interés, subsidios para la compra de autos y motos), sumado al cobro del aguinaldo y otros factores estacionales, lo cual ha logrado en junio moderar la tendencia negativa de las ventas comerciales.

Ese incipiente deshielo se vio más claramente en los locales comerciales conocidos como "a cielo abierto". Allí, las ventas minoristas de junio siguieron mostrando una caída interanual del 12,2% pero evidenciaron un alza del 18,2% respecto del mes anterior (mayo), según los datos relevados por la Cámara de la Mediana Empresa (CAME).

En el consumo masivo, en cambio, los brotes verdes aún no se están viendo, aunque sí una desaceleración de la caída en las ventas, tanto en supermercados y almacenes como autoservicios mayoristas.

La secuencia de los datos económicos que vienen, empiezan a llevar cierta tranquilidad al Gobierno, a menos de un mes de las PASO y algo más de 100 días de las elecciones del 27 de octubre. Los consultores coinciden en el cambio de tendencia de las variables económicas.

Impensado unos meses atrás, tal vez la economía le termine jugando a favor al Gobierno a la hora de contar los votos.

Moneda y finanzas

- Por noveno mes consecutivo, el BCRA cumplió su objetivo de Base Monetaria (BM). El promedio mensual de la BM fue \$1.341,9 mil millones en junio, levemente inferior a la meta de \$1.343,2 mil millones.
- La tasa promedio de LELIQ finalizó el mes en 62,69%, 8 p.p. por debajo de la registrada a fines de mayo. La TM 20 de bancos privados disminuyó 6,5 p.p. La pagada por los depósitos minoristas (de hasta \$100 mil) fue aún más resistente a la baja y disminuyó sólo 1,2 p.p., en un marco de mayor competencia entre entidades bancarias luego de la incorporación de los plazos fijos web para no clientes.
- La tasa promedio mensual pagada por los depósitos a plazo en pesos de 30 días fue 49,95% (TNA). Considerando las expectativas de inflación para el mes, implicó una tasa de interés real positiva, de 1,5% mensual (19,4% en términos anuales).
- El saldo promedio mensual de los depósitos a plazo en pesos del sector privado aumentó \$32,2 mil millones (2,7%) en términos nominales, aumentando en términos reales y desestacionalizados por primera vez desde febrero (1,9%).
- Las cifras involucradas en la operatoria mediante débitos inmediatos (DEBIN) continuaron mostrando la repercusión de los nuevos plazos fijos web. La cantidad de operaciones a través de DEBIN pasó de menos de 600 en abril, a 37.900 en mayo y 50.600 en junio. A su vez, los montos operados aumentaron desde \$6,6 millones, hasta \$7.000 millones en mayo y \$10.500 millones en junio.
- Tanto el circulante en poder del público como los depósitos a la vista del sector privado se mantuvieron prácticamente constantes con respecto a mayo en términos reales y desestacionalizados. Así, el M3 privado registró una suba real desestacionalizada de 0,8%, principalmente explicada por el crecimiento de las colaciones a plazo.
- El saldo nominal y ajustado por estacionalidad de los préstamos en pesos al sector privado se incrementó 0,1% en junio. El mayor financiamiento otorgado mediante adelantos resultó prácticamente compensado por la caída en algunas de las demás líneas de crédito.

Fuente: Banco Central de la República Argentina – BCRA

Estimador Mensual Industrial (EMI)

En mayo de 2019, el índice de producción industrial manufacturero (IPI manufacturero) muestra una caída de 6,9% respecto a igual mes del año 2018. Con relación al mes anterior, la serie original con estacionalidad registra un aumento en su nivel de 4,9%. El acumulado de los primeros cinco meses de 2019 presenta una disminución de 9,8% respecto a igual período de 2018.

En mayo de 2019, el índice de la serie desestacionalizada muestra una variación positiva de 0,6% respecto al mes anterior y el índice serie tendencia-ciclo registra una variación positiva de 0,5% respecto al mes anterior.

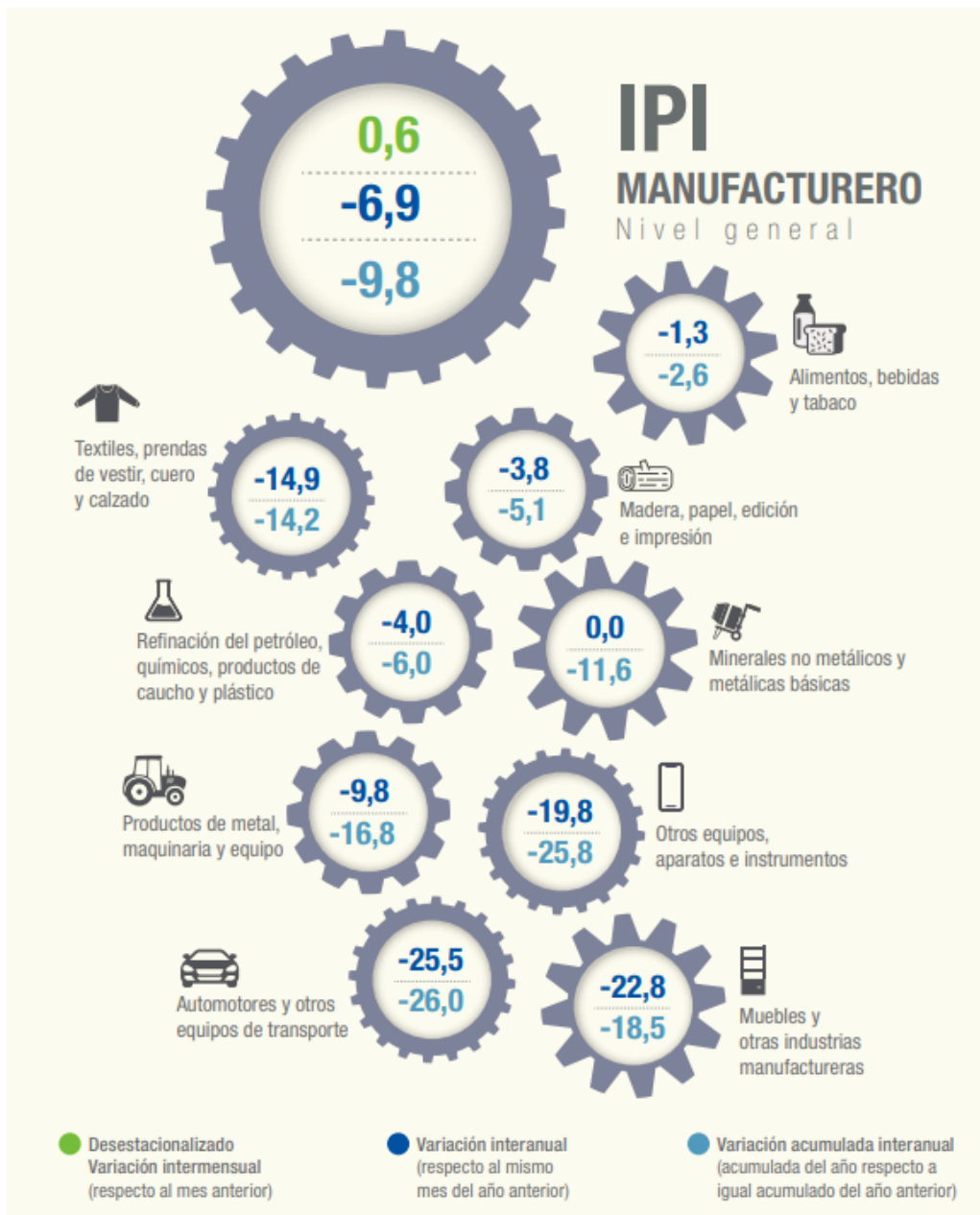
IPI manufacturero nivel general. Serie original, desestacionalizada y tendencia-ciclo, base 2004=100, en números índice y variación porcentual. Enero 2018-mayo 2019

Periodo	Índice serie original			Índice serie desestacionalizada (*)		Índice serie tendencia-ciclo	
	Nivel general	Variación porcentual		Nivel general	Variación porcentual respecto al mes anterior	Nivel general	Variación porcentual respecto al mes anterior
		respecto al mismo mes del año anterior	acumulada del año respecto a igual acumulado del año anterior				
	Números índice	%		Números índice	%	Números índice	%
2018*							
Enero	120,5	4,1	4,1	134,1	1,2	134,4	-0,4
Febrero	116,4	6,4	5,2	134,0	-0,1	133,6	-0,6
Marzo	137,9	1,6	3,8	134,2	0,2	132,6	-0,8
Abril	132,1	3,9	3,9	131,3	-2,2	131,3	-1,0
Mayo	135,9	-1,1	2,8	129,9	-1,0	129,6	-1,2
Junio	123,7	-8,0	0,9	124,4	-4,2	127,7	-1,5
Julio	126,8	-6,4	-0,2	126,4	1,6	125,7	-1,6
Agosto	134,2	-6,1	-1,0	126,7	0,2	123,6	-1,7
Septiembre	122,8	-12,6	-2,4	118,7	-6,3	121,6	-1,6
Octubre	130,9	-8,4	-3,1	122,7	3,4	120,0	-1,3
Noviembre	121,9	-13,8	-4,1	116,3	-5,2	118,8	-1,0
Diciembre	107,7	-14,8	-5,0	113,3	-2,6	118,1	-0,6
2019*							
Enero	107,2	-11,0	-11,0	118,6	4,7	117,8	-0,3
Febrero	106,7	-8,4	-9,7	122,1	3,0	117,7	-0,0
Marzo	118,7	-13,9	-11,3	116,5	-4,7	117,9	0,2
Abril	120,6	-8,7	-10,6	119,4	2,5	118,3	0,3
Mayo	126,4	-6,9	-9,8	120,2	0,6	118,9	0,5

Análisis sectorial:

- La división correspondiente a **vehículos automotores, carrocerías, remolques y autopartes** registra caídas de 22,2%, en mayo de 2019, y 21,5% en los cinco meses de 2019, en comparación con los mismos períodos de 2018.
- La categoría de **muebles y colchones, y otras industrias manufactureras** presenta disminuciones de 22,8%, en mayo de 2019, y 18,5% en los cinco meses de 2019, respecto a los mismos períodos del año anterior.
- La categoría correspondiente a otros **equipos, aparatos e instrumentos** registra caídas de 19,8%, en mayo de 2019, y 25,8% en el período enero-mayo de 2019, respecto de los mismos períodos del año anterior.
- La fabricación de **maquinaria y equipo** registra caídas de 15,1% en mayo de 2019, y 27,4% en el acumulado enero-mayo de 2019, en comparación con los mismos períodos del año anterior.
- La categoría correspondiente a **prendas de vestir, cuero y calzado** presenta caídas de 12,4% en mayo de 2019, y 12,0% en el acumulado de los cinco meses de 2019, respecto de los mismos períodos del año anterior.
- Los **productos de caucho y plástico** registran caídas de 12,6% en mayo de 2019, y 12,4% en los cinco meses de 2019, en comparación con los mismos períodos de 2018.
- Los **productos textiles** registran caídas de 19,8% en mayo y 19,0% en el acumulado de los cinco meses de 2019, respecto de los mismos períodos del año anterior.
- La división otro **equipo de transporte** registra caídas de 45,7% y 49,8% en mayo de 2019 y en el acumulado enero-mayo de 2019, respecto de los mismos períodos del año anterior.
- La división de **sustancias y productos químicos** presenta caídas de 2,8%, en mayo de 2019, y 4,2% en los cinco meses de 2019, respecto a los mismos períodos del año anterior.
- La categoría correspondiente a **madera, papel, edición e impresión** registra caídas de 3,8%, en mayo de 2019, y 5,1% en el acumulado enero-mayo de 2019, respecto de los mismos períodos del año anterior.
- Los **productos minerales no metálicos** registran caídas de 5,0% en mayo de 2019, y 9,4% en los cinco meses del corriente año, en comparación con los mismos períodos de 2018.

- La división correspondiente a **alimentos y bebidas** registra, en mayo de 2019 y en el acumulado enero-mayo de 2019, disminuciones de 0,9% y 2,6%, respectivamente, en comparación con los mismos períodos del año anterior.
- La división correspondiente a **refinación del petróleo, coque y combustible nuclear** registra, en mayo de 2019 un aumento de 2,9%, y en el acumulado enero-mayo de 2019, una caída de 5,1%, en comparación con los mismos períodos del año anterior.
- Las **industrias metálicas básicas** presentan un incremento de 3,3% en mayo de 2019 comparado con el mismo mes del año pasado, mientras que disminuyen 13,0% en los cinco meses del corriente año respecto al mismo período de 2018.



Fuente: Instituto Nacional De Estadística y Censo – INDEC

Índice de Precios al Consumidor

El nivel general del Índice de precios al consumidor (IPC) representativo del total de hogares del país registró en junio una variación de 2,7% con relación al mes anterior. Una síntesis de las variaciones de precios correspondientes a cada división de la canasta del IPC se puede observar en el cuadro 1.

Cuadro 1. Índice de precios al consumidor.
Variaciones de junio con respecto al mes anterior, según divisiones. Total nacional y regiones

Nivel general y divisiones	Nacional	Región geográfica del país					
		GBA	Pampeana	Noreste	Noroeste	Cuyo	Patagonia
Porcentaje							
Nivel general	2,7	2,6	2,8	2,9	2,8	2,6	2,8
Alimentos y bebidas no alcohólicas	2,6	2,7	2,4	2,5	2,1	2,4	2,9
Bebidas alcohólicas y tabaco	2,7	2,8	2,6	2,6	2,8	2,9	2,8
Prendas de vestir y calzado	1,9	1,3	2,3	2,4	3,2	2,9	1,9
Vivienda, agua, electricidad, gas y otros combustibles	2,7	2,6	2,6	3,8	3,1	2,3	2,8
Equipamiento y mantenimiento del hogar	3,4	3,3	3,7	3,6	3,4	2,6	3,7
Salud	3,6	2,7	3,9	4,3	5,0	4,8	4,6
Transporte	1,6	2,0	1,3	1,6	0,4	1,2	1,5
Comunicación	7,1	7,9	6,6	5,9	6,1	6,6	6,5
Recreación y cultura	3,7	3,2	4,4	4,3	4,4	2,6	3,5
Educación	1,8	2,1	2,1	0,2	0,5	1,5	0,0
Restaurantes y hoteles	2,5	2,1	2,8	2,5	4,1	2,3	2,4
Bienes y servicios varios	2,1	1,5	2,6	3,1	2,1	3,2	2,4

Fuente: INDEC. Dirección de Índices de Precios de Consumo.

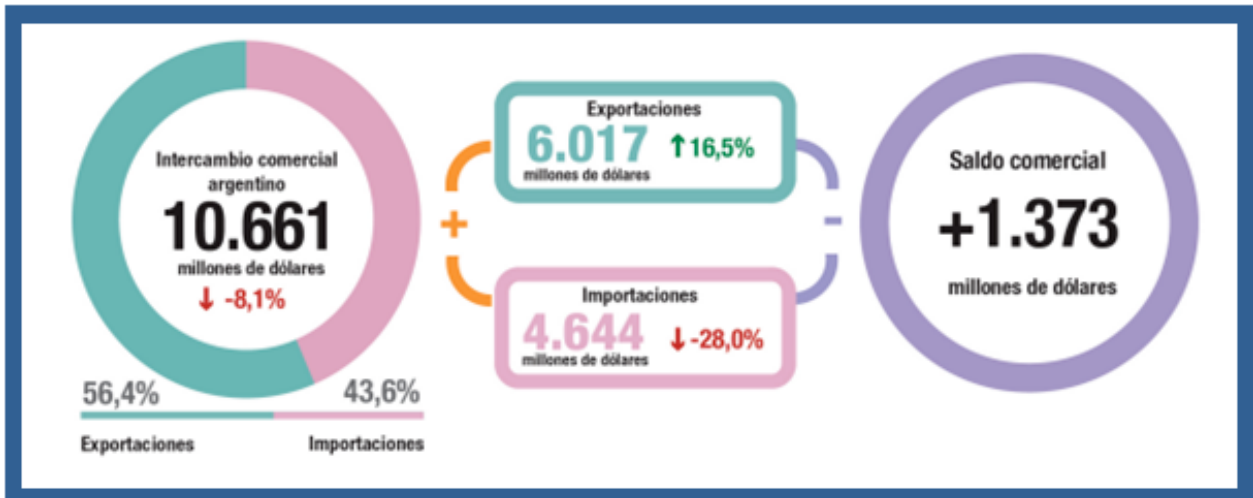
Cuadro 2. Índice de precios al consumidor.
Variaciones de junio con respecto a diciembre de 2018, según divisiones. Total nacional y regiones

Nivel general y divisiones	Nacional	Región geográfica del país					
		GBA	Pampeana	Noreste	Noroeste	Cuyo	Patagonia
		Porcentaje					
Nivel general	22,4	22,1	22,2	24,5	24,9	21,7	21,8
Alimentos y bebidas no alcohólicas	24,7	24,6	24,5	25,5	25,3	25,9	24,2
Bebidas alcohólicas y tabaco	16,8	17,4	16,5	13,4	16,6	16,8	17,6
Prendas de vestir y calzado	19,7	19,7	20,2	20,5	18,4	16,7	20,3
Vivienda, agua, electricidad, gas y otros combustibles	24,0	23,6	21,3	36,3	39,1	15,3	22,4
Equipamiento y mantenimiento del hogar	22,3	22,1	22,6	22,7	23,1	21,2	22,2
Salud	23,5	21,7	24,1	26,2	27,6	26,9	23,3
Transporte	19,6	20,5	19,7	18,2	17,5	18,4	17,6
Comunicación	28,1	28,9	26,3	29,9	29,2	30,2	28,7
Recreación y cultura	18,2	16,8	19,0	18,9	20,3	19,5	20,8
Educación	28,7	30,7	25,6	36,3	30,3	23,4	27,4
Restaurantes y hoteles	22,3	20,9	23,0	25,4	25,8	25,4	19,6
Bienes y servicios varios	19,0	17,3	19,8	22,2	21,9	20,4	21,2

Fuente: Instituto Nacional De Estadística y Censo – INDEC

Intercambio comercial argentino

Cifras estimadas de mayo de 2019



- En mayo de 2019 las exportaciones alcanzaron 6.017 millones de dólares y las importaciones, 4.644 millones de dólares. El intercambio comercial (exportaciones más importaciones) disminuyó 8,1% en relación a igual período del año anterior y alcanzó un valor de 10.661 millones de dólares. La balanza comercial registró un superávit comercial de 1.373 millones de dólares.
- Las exportaciones en mayo aumentaron 16,5% (853 millones de dólares) respecto a igual mes de 2018, debido principalmente a la suba en cantidades de 34,9%, ya que los precios cayeron 13,6%. Las exportaciones de productos primarios, de combustibles y energía y de manufacturas de origen agropecuario (MOA) subieron de manera interanual 61,1%, 28,9% y 4,0% respectivamente, mientras que las de manufacturas de origen industrial (MOI) cayeron 0,7%. Con relación al mes de abril de 2019, las exportaciones de mayo se incrementaron 13,3%, en tanto, en términos desestacionalizados aumentaron 4,0%.

- Las importaciones en mayo descendieron 28,0% respecto a igual mes del año anterior (-1.803 millones de dólares). Los precios bajaron 7,3% y las cantidades se contrajeron 22,3%. Las importaciones de bienes de capital cayeron 37,4%; las de bienes intermedios, 16,0%; las de combustibles y lubricantes, 41,5%; las de piezas y accesorios para bienes de capital, 15,1%; las de bienes de consumo, 22,1%; y las de vehículos automotores de pasajeros, 58,6%. En relación a abril de 2019, las importaciones de mayo registraron un incremento de 11,3%, en tanto, en términos desestacionalizados, se mantuvieron constantes.
- El superávit comercial fue producto de un aumento en las exportaciones, que se explicó principalmente por un incremento en las ventas de semillas y frutos oleaginosos; cereales; grasas y aceites; y carne y despojos comestibles; y una caída en las importaciones, fundamentalmente, de vehículos; combustibles minerales, aceites minerales y productos de su destilación; máquinas, aparatos y material eléctrico y sus partes; y fundición, hierro y acero.

Intercambio comercial argentino. Mayo y primeros cinco meses de 2018-2019

Periodo	Exportación				Importación				Saldo	
	2019 ^e	2018 [*]	Variación porcentual		2019 [*]	2018 [*]	Variación porcentual		2019 [*]	2018 [*]
			Igual periodo año anterior	Acumulado igual periodo año anterior			Igual periodo año anterior	Acumulado igual periodo año anterior		
	Millones de US\$		%		Millones de US\$		%		Millones de US\$	
Total anual	///	61.621	///	///	///	65.441	///	///	///	-3.820
Total 5 meses	25.517	24.899	///	///	20.989	29.441	///	///	4.528	-4.542
Enero	4.586	4.810	-4,7	-4,7	4.214	5.737	-26,5	-26,5	372	-927
Febrero	4.464	4.304	3,7	-0,7	4.004	5.196	-22,9	-24,8	460	-892
Marzo	5.136	5.406	-5,0	-2,3	3.953	5.960	-33,7	-27,9	1.183	-554
Abril	5.313	5.215	1,9	-1,2	4.174	6.102	-31,6	-28,9	1.140	-887
Mayo	6.017	5.164	16,5	2,5	4.644	6.447	-28,0	-28,7	1.373	-1.282
Junio		5.136				5.458				-322
Julio		5.407				6.179				-772
Agosto		5.179				6.310				-1.131
Septiembre		5.013				4.699				314
Octubre		5.355				5.077				279
Noviembre		5.349				4.365				984
Diciembre		5.282				3.913				1.369

- Las exportaciones se incrementaron principalmente por las mayores ventas de porotos de soja excluidos para siembra (406 millones); maíz en grano (309 millones de dólares); aceite de soja en bruto, incluso desgomado (136 millones de dólares), carne bovina, deshuesada, congelada (89 millones de dólares); y aceites crudos de petróleo (62 millones

de dólares), entre otras. Las disminuciones más destacadas fueron las de harina y pellets de la extracción del aceite de soja (-128 millones de dólares); vehículos para transporte <= a 6 personas, de cilindrada > a 1.500 cm³ y <= a 3.000 cm³ (-58 millones de dólares); oro para uso no monetario, formas en bruto de aleación dorada o bullón dorado (-46 millones de dólares); leche entera, en polvo, gránulos o similares (-34 millones de dólares); y minerales de cobre y sus concentrados excluido sulfuros (-30 millones de dólares), entre otras.

- Respecto a las importaciones, las mayores caídas correspondieron a: vehículos automóviles, tractores, velocípedos y demás vehículos terrestres, sus partes y accesorios (-700 millones de dólares); combustibles minerales, aceites minerales y productos de su destilación (-329 millones de dólares); reactores nucleares, calderas, máquinas, aparatos y artefactos mecánicos (-186 millones de dólares); semillas y frutos oleaginosos (-91 millones de dólares); hierro y acero (-84 millones de dólares), materias textiles y sus manufacturas (-39 millones de dólares); plástico y sus manufacturas (-31 millones de dólares), entre otros, mientras que las importaciones de productos farmacéuticos aumentaron 31 millones de dólares, seguidas por las de abonos que se incrementaron 30 millones de dólares.
- Las exportaciones netas (exportaciones menos importaciones) del capítulo 87 –vehículos automóviles, tractores, velocípedos y demás vehículos terrestres; sus partes y accesorios– presentaron, en mayo, un saldo negativo de 58 millones de dólares. Las importaciones disminuyeron 700 millones de dólares, respecto de igual mes del año anterior, mientras que las exportaciones cayeron 54 millones de dólares.
- Las exportaciones netas de los principales productos derivados del cultivo de la soja y sus subproductos, registraron, en mayo respecto de igual mes del año anterior, una suba de 521 millones de dólares.
- En mayo los principales socios comerciales (tomando en cuenta la suma de exportaciones e importaciones) fueron Brasil, China y Estados Unidos, en ese orden. Las exportaciones a Brasil alcanzaron 810 millones de dólares y las importaciones, 1.021 millones de dólares. El saldo comercial fue deficitario en 211 millones de dólares. Las exportaciones a China sumaron 774 millones de dólares y las importaciones, 830 millones de dólares. El déficit comercial en este caso fue 56 millones de dólares. Las exportaciones a Estados Unidos sumaron 423 millones de dólares y las importaciones alcanzaron 630 millones de dólares. El déficit con Estados Unidos en mayo fue 208 millones de dólares. Estos tres países en conjunto absorbieron 33,4% de las exportaciones de Argentina y abastecieron 53,4% de las importaciones.

- Para las exportaciones también se destacaron los siguientes países: Viet Nam (285 millones de dólares), Egipto (266 millones de dólares), Chile (243 millones de dólares), India (208 millones de dólares) y Países Bajos –incluye el puerto de Rotterdam, tránsito hacia otros países– (188 millones de dólares). Para las importaciones, asimismo, se distinguieron: Alemania (247 millones de dólares), Paraguay (179 millones de dólares), Bolivia (133 millones de dólares) y Tailandia (126 millones de dólares), entre otros.
- En los primeros cinco meses de 2019 las exportaciones alcanzaron 25.517 millones de dólares y las importaciones, 20.989 millones de dólares. El intercambio comercial (exportaciones más importaciones) disminuyó 14,4% y alcanzó un valor de 46.506 millones de dólares. La balanza comercial registró un superávit comercial de 4.528 millones de dólares.
- Las exportaciones en los primeros cinco meses de 2019 aumentaron 2,5% (618 millones de dólares) respecto al mismo período de 2018 debido principalmente al incremento en cantidades de 9,9%, ya que los precios cayeron 6,8%. A nivel de grandes rubros, productos primarios, y combustibles y energía aumentaron 17,4% y 9,5%, respectivamente, mientras disminuyeron MOA (-0,8%) y MOI (-6,5%).
- Las importaciones en los primeros cinco meses de 2019 disminuyeron 28,7% respecto a igual período del año anterior (-8.452 millones de dólares). Los precios bajaron 3,2% y las cantidades se contrajeron 26,4%. Las importaciones de bienes de capital cayeron 40,0%; las de bienes intermedios, 14,1%; las de combustibles y lubricantes, 25,7%; las de piezas y accesorios para bienes de capital, 24,2%; las de bienes de consumo, 30,8%; y las de vehículos automotores de pasajeros, 58,5%.

Fuente: Instituto Nacional De Estadística y Censo – INDEC

Convenios colectivos de trabajo

INCREMENTO SALARIAL EMPLEADOS DE CASAS PARTICULARES

La Unión del Personal de Casas Particulares anuncio un incremento salarial para la actividad del 30%, que se efectivizara en tres tramos, a partir de junio, agosto y noviembre de 2019.

CORTADORES DE LA INDUMENTARIA. CAPITAL FEDERAL Y PARTIDOS DE AIRES, CCT 614/2010. ESCALA SALARIAL DESDE EL 1/5/2019, 1/9/2019 Y 1/12/2019

Se establecen nuevas condiciones salariales para los trabajadores alcanzados por el CCT 614/2010, con vigencia a partir de mayo, setiembre y diciembre 2019.

CONTRIBUCIÓN INACAP. INCREMENTO A PARTIR DE MAYO DE 2019

El martes 28 de mayo de 2019 se firmó un nuevo Acuerdo salarial, el cual dispone un aumento bimestral sobre los salarios básicos vigentes a marzo de 2019, fijándose los mismos sobre la base del cuadro que se transcribe, correspondiente a las grillas salariales acordadas respecto de la categoría Maestranza “A” Inicial del citado Acuerdo. En virtud de ello, se procede a informar respecto de la fórmula de cálculo, modalidad existente de liquidación y pago de la citada contribución, aplicable a partir de la cuota de mayo de 2019 hasta marzo de 2020.

Contribución Patronal - Forma de cálculo

	Sueldo básico Maestranza A Inicial	% aporte INACAP	Cuota INACAP
Cuota de mayo de 2019	\$ 28.540,61	0,50%	\$ 142,70
Cuota de julio de 2019	\$ 29.769,63	0,50%	\$ 148,85
Cuota de setiembre de 2019	\$ 31.212,39	0,50%	\$ 156,06
Cuota de noviembre de 2019	\$ 32.441,41	0,50%	\$ 162,21
Cuota de enero de 2020	\$ 33.670,43	0,50%	\$ 168,35
Cuota de marzo de 2020	\$ 34.899,48	0,50%	\$ 174,50

Liquidación y emisión de la boleta de pago a través de la página www.institutocap.org.ar

Vencimiento: los días 15 del mes siguiente.

Vigencia aplicable a los sueldos de mayo de 2019 a marzo de 2020.

GASTRONÓMICOS Y HOTELEROS. HOTELES Y RESTAURANTES, CCT 389/2004. INCREMENTO REMUNERATIVO DESDE EL 1/7/2019, 1/10/2019 Y 1/2/2020. ESCALA SALARIAL DESDE EL 1/3/2020

Se establece el pago de una gratificación extraordinaria y no remunerativa para el mes de junio de 2019.

Asimismo, se conviene un incremento salarial que no se integra a los básicos convencionales a partir de junio y octubre de 2019, y febrero de 2020, quedando conformadas las nuevas escalas salariales a partir del mes de marzo de 2020.

ESTATUTOS, CONVENIOS Y ESCALAS. PLÁSTICOS. OBREROS Y EMPLEADOS, CCT 419/2005.
ASIGNACIÓN NO REMUNERATIVA DESDE EL 1/5/2019

Se establece el pago de una gratificación extraordinaria y no remunerativa de \$27.000 a abonarse en 5 cuotas de la siguiente manera:

- 3 cuotas de \$5.000 junto con los salarios de mayo, junio y julio de 2019.
- 2 cuotas de \$6.000 junto con los salarios de agosto y setiembre de 2019.

Fuente: ERREPAR

