



ESTUDIOVEXINA
+ASOCIADOS

Informe

Económico-Financiero

Febrero 2018

Índice de contenido

Conclusión general	2
Moneda y finanzas	3
Estimador Mensual Industrial (EMI)	5
Índice de Precios al Consumidor	8
Intercambio Comercial Argentino	10
Convenios colectivos de trabajo	13

Conclusión general

Argentina sigue necesitando de los mercados para financiar el gradualismo fiscal y la creciente carga de intereses. Con el enfriamiento de la economía local hacia fines del año pasado, y viendo que para bajar la inflación la política monetaria restrictiva por sí sola no alcanza, dado el déficit actual y el ajuste de tarifas, el gobierno decidió promover una baja más rápida en la tasa de interés para darle mayor aire a la economía, a cambio de tener que soportar un incremento en las expectativas inflacionarias.

De hecho, la decisión reciente del gobierno de emitir deuda con una cláusula gatillo que implica la posibilidad de que la inflación de este año sea de hasta el 18,75% de alguna forma termina por sepultar la pretensión oficial de que la suba del costo de vida alcanzaría el 15%. A pesar de ello, el Gobierno insiste en imponer en las paritarias acuerdos salariales con incrementos del 15% sin cláusula gatillo o con la supuesta novedad de la cláusula de revisión.

Mientras tanto en la economía real, principalmente en el sector industrial, se espera un año con un crecimiento moderado en algunas ramas, mientras que otras sufrirán por la competencia de bienes del exterior.

El año pasado, la producción industrial argentina tuvo un avance del 1,8% en promedio: seis ramas industriales que monitorea el Indec tuvieron un crecimiento y otras seis, cayeron. El rubro automotor será protagonista junto a los vinculados al campo y a la construcción. Otros sectores la tendrán todavía difícil, como el de productos textiles o electrónicos y la industria alimenticia.

Con el dólar en un máximo de \$ 20,50 en la semana, aunque terminó cerrando en un valor menor, hay sectores productivos que respiran algo más relajados como los grandes exportadores, agro e industria, mientras que también se encarecen las importaciones.

Esta podría ser una buena noticia para los sectores Pyme que, sin embargo, remarcan que la devaluación trae aparejada el traslado a precios en los insumos importados y la suba de un costo ahora librado a los vaivenes del peso frente a la divisa norteamericana: la energía.

En el oficialismo consideran que si el dólar está entre \$ 20 y 21 no tiene efecto en los precios y consideran que el valor actual no viene nada mal y genera rentabilidad para exportar.

Con el mundo creciendo en forma coordinada y con Brasil rebotando, si los principales Bancos Centrales no se exceden en su política monetaria más restrictiva, Argentina debería lograr otro año de crecimiento leve, mientras continúa ajustando precios relativos y reduciendo su déficit primario.

Moneda y finanzas

- Dado el contexto de un nuevo sendero de metas de inflación y una proyección de aumento anual de los precios regulados más moderada que la de años anteriores, el BCRA consideró que el sesgo contractivo de la política monetaria se ubicaba en un nivel elevado y disminuyó su tasa de política monetaria –el centro del corredor de pases a 7 días– en dos oportunidades durante enero, por un total de 150 puntos básicos (p.b.), llevándola a 27,25%.
- Las tasas de interés de los mercados de préstamos interfinancieros se movieron dentro del corredor de pases del BCRA, reduciéndose tras los cambios de la tasa de política monetaria. Las tasas de interés pasivas interrumpieron la trayectoria creciente que habían mostrado hasta fines del año pasado y, en particular, las pagadas por los depósitos de mayor monto, comenzaron a mostrar descensos. La tasa de interés cobrada por los documentos descontados siguió una evolución similar a las pasivas, mientras que las aplicadas sobre las financiaciones de mayor plazo mantuvieron la tendencia creciente que venían mostrando.
- A partir del 11 de enero el BCRA incorporó un nuevo instrumento para administrar la liquidez del mercado monetario: las letras de liquidez (LELIQ). Las LELIQ son letras de 7 días de plazo, que pueden negociarse en el mercado secundario. Las contrapartes del BCRA en este mercado sólo pueden ser entidades financieras para su cartera propia. En el transcurso de enero fueron ganando participación como destino de la liquidez bancaria excedente y a fines de enero el saldo en circulación de LELIQ alcanzó a VN \$69.259 millones.
- Considerando saldos en términos reales y ajustados por estacionalidad, el M3 privado aumentó 1,2% en enero, mientras que el M2 privado se mantuvo estable respecto a diciembre. Así, por tercer mes consecutivo, los depósitos a plazo en pesos fueron el componente que más contribuyó al aumento del M3 privado. Dentro de los depósitos a plazo se destacó la evolución de los de más de \$1 millón; en parte, alentados por el crecimiento de los realizados por los prestadores de servicios financieros.
- Los préstamos al sector privado prolongaron su tendencia creciente en términos reales y desestacionalizados. El total de préstamos, pesos y moneda extranjera, exhibió un aumento mensual de 3%, mientras que los préstamos en moneda local crecieron 1,5%. En los últimos 12 meses, el crédito total acumuló un crecimiento de 26,6% en términos reales.

- En el segmento en pesos, los préstamos hipotecarios continuaron siendo los de mayor crecimiento, alcanzando un aumento promedio mensual desestacionalizado de 7,4% real en los últimos 3 meses. En términos nominales, los préstamos hipotecarios presentaron un incremento mensual de 9,9% (\$12.150 millones), acumulando en los últimos 12 meses un crecimiento de 118,2%. Cabe destacar que el financiamiento en UVA continuó acrecentando su participación sobre el total de préstamos a personas físicas, abarcando el 93% del monto otorgado en el último mes. Desde que se lanzó este instrumento, se han otorgado \$65.800 millones de hipotecarios en UVA.
- En un período en el que el crecimiento de los préstamos es estacionalmente bajo, el aumento de los depósitos en pesos superó ampliamente el de los créditos al sector privado y las entidades financieras aumentaron sus activos líquidos. La liquidez bancaria en moneda local (medida como la suma del efectivo en bancos, la cuenta corriente de las entidades en el Banco Central, los pasivos netos con tal entidad y la tenencia de LEBAC y LELIQ, como porcentaje de los depósitos en pesos) mostró un incremento de 1,6 p.p. a 41,3% de los depósitos. El crecimiento se concentró en el nuevo instrumento del BCRA, las LELIQ, que en el mes representaron el 1,9% de los depósitos en pesos.

Fuente: Banco Central de la República Argentina – BCRA

Estimador Mensual Industrial (EMI)

De acuerdo con los datos del Estimador Mensual Industrial (EMI), la actividad industrial de diciembre de 2017 presenta un incremento de 0,3% con respecto al mismo mes del año 2016.

La actividad industrial del año 2017 registra un crecimiento de 1,8%, con respecto al año 2016.

Gráfico 1. EMI. Variaciones porcentuales respecto a igual mes del año anterior

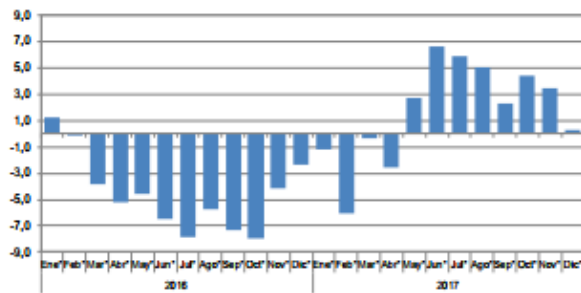
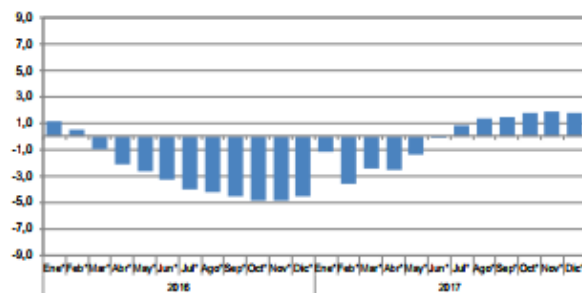


Gráfico 2. EMI. Variaciones porcentuales, acumulado anual respecto a igual período del año anterior



Análisis sectorial:

En el acumulado anual de 2017 el EMI presenta un crecimiento de 1,8% con respecto al año anterior. En el mes de diciembre de 2017 se registra un incremento de 0,3% en comparación con el mismo mes de 2016.

- La **industria alimenticia** presenta en el acumulado del año 2017 una caída de 1,4% en comparación con el año 2016 y registra en el mes de diciembre de 2017 una disminución de 7,3% respecto del mismo mes del año anterior.
- La producción de **carnes rojas** registra en el año 2017 un incremento de 8,3% en comparación con el año anterior y observa en el mes de diciembre de 2017 una suba de 2,0% respecto del mismo mes del año anterior.
- La **molienda de cereales y oleaginosas** muestra en el acumulado del año 2017 una disminución de 5,4% respecto del nivel alcanzado el año pasado. En el mes de diciembre de 2017 se registra una caída de 24,7% respecto del mismo mes del año anterior.

- El rubro productor de **azúcar y productos de confitería** muestra en el acumulado del año 2017 un descenso de 5,2% con respecto al año 2016 y registra en el mes de diciembre de 2017 una disminución de 6,3% con respecto a igual mes del año pasado.
- El rubro productor de **bebidas** presenta en el acumulado anual una disminución de 0,8% al compararlo con el acumulado del año 2016, en tanto que en el mes de diciembre de 2017 registra una caída de 6,5% con respecto al mismo mes del año anterior.
- La **industria textil** presenta en el acumulado anual de 2017 una disminución de 6,7% en comparación con el año 2016, mientras que en el mes de diciembre de 2017 muestra un aumento de 13,3% con respecto al mismo mes del año anterior.
- El bloque de **sustancias y productos químicos** registra en el acumulado anual de 2017 una baja de 1,0% al compararlo con el año anterior; en el mes de diciembre de 2017 muestra una suba de 3,7% con respecto al mismo mes de 2016.
- En el caso de los **agroquímicos**, el aumento del nivel de producción en diciembre de 2017 respecto del último mes del año pasado se origina principalmente en la mayor elaboración de fertilizantes. Cabe recordar que en el mes de diciembre de 2016 varios productores del segmento de fertilizantes habían realizado paradas de planta.
- Dentro del conjunto de **productos químicos básicos**, se observa en el último mes de 2017, con respecto a diciembre del año anterior, un mayor nivel de elaboración de biocombustibles a partir de incrementos en las ventas en el mercado interno de biodiesel y bioetanol y de un mayor volumen de exportaciones en el caso del biodiesel.
- Por otra parte, el mayor nivel de elaboración de **fibras sintéticas y artificiales** registrado en el mes de diciembre de 2017 respecto del último mes del año pasado (8,3%) acompaña la recuperación observada en la industria textil para esta comparación. En este mismo sentido se explica la caída del 13,6% que muestra el acumulado anual de 2017.
- Asimismo, la elaboración de **gases industriales** registra en el mes de diciembre de 2017 un incremento de 6,5% respecto del último mes del año pasado.
- La elaboración de **productos minerales no metálicos** presenta en el acumulado del año 2017 una suba de 6,2%, en tanto que se registra en el mes de diciembre de 2017 un incremento de 10,2% respecto del mismo mes de 2016.
- La producción de **cemento** presenta un incremento de 10,2% en el acumulado anual de 2017 en comparación con el año anterior.
- La producción de **otros materiales de construcción** presenta en el acumulado anual de 2017 un incremento de 6,4% con respecto al año anterior.
- Las **industrias metálicas básicas** registran en el acumulado anual de 2017 una suba de 9,2% en comparación con el año 2016.

- La producción de **acero crudo** acumula en el año 2017 un incremento de 11,3% respecto del año anterior; en diciembre de 2017 registra un crecimiento de 21,8% con respecto al mismo mes del año pasado.
- La **industria automotriz** registra en el acumulado anual de 2017 un crecimiento de 5,4% respecto del año 2016, mientras que en diciembre de 2017 evidencia una caída de 12,7% en comparación con el mismo mes del año anterior.
- La **industria metalmecánica excluida la automotriz** registra en el acumulado anual de 2017 un incremento de 8,5% en comparación con el año anterior, en tanto que en diciembre de 2017 muestra un aumento de 1,8% con respecto a igual mes del año 2016.

Fuente: Instituto Nacional De Estadística y Censo – INDEC

Cuadro 2. Índice de Precios al Consumidor.
Variaciones del mes de diciembre de 2017 con respecto a diciembre de 2016, según divisiones.
Total nacional y regiones

Nivel general y divisiones	Nacional	Región geográfica del país					
		GBA	Pampeana	Noreste	Noroeste	Cuyo	Patagonia
Nivel general	24,8	25,0	25,0	22,3	24,3	25,5	23,5
Alimentos y bebidas no alcohólicas	20,4	21,6	19,1	20,5	20,6	21,4	16,9
Bebidas alcohólicas y tabaco	23,7	24,1	23,7	26,1	21,5	22,9	22,5
Prendas de vestir y calzado	16,6	15,7	19,1	13,2	17,8	11,7	14,6
Vivienda, agua, electricidad, gas y otros combustibles	55,6	54,7	56,4	43,0	63,7	65,1	48,8
Equipamiento y mantenimiento del hogar	17,4	17,7	18,0	15,1	16,5	16,6	15,9
Salud	27,8	27,2	29,0	25,7	25,6	30,2	28,1
Transporte	20,6	17,5	22,9	21,9	23,0	25,0	27,1
Comunicación	34,1	34,2	35,3	31,0	35,3	32,0	28,7
Recreación y cultura	22,8	21,5	23,6	23,0	24,7	23,7	24,5
Educación	31,5	29,7	31,9	33,4	39,7	32,6	29,2
Restaurantes y hoteles	22,1	22,7	22,9	19,8	18,6	19,9	21,7
Otros bienes y servicios	19,8	19,7	20,2	21,4	17,4	19,6	20,9

Fuente: Instituto Nacional De Estadística y Censo - INDEC

Intercambio comercial argentino

- En diciembre de 2017, las exportaciones alcanzaron 4.515 millones de dólares y las importaciones 5.362 millones de dólares. El déficit en la balanza comercial fue de 847 millones de dólares.
- Las exportaciones se redujeron 2,4% respecto al mismo mes del año anterior (113 millones de dólares). Los precios subieron 4,0% y las cantidades se contrajeron 6,2%. Las exportaciones de Productos primarios subieron 9,1%, las de Manufacturas de Origen Agropecuario (MOA) se redujeron 16,9%, las Manufacturas de Origen Industrial (MOI) crecieron 7,1%, y las exportaciones de Combustibles y energía aumentaron 3,6%. En términos desestacionalizados, las exportaciones totales de diciembre aumentaron 1,3% respecto del mes anterior.
- El valor de las importaciones en diciembre aumentó 16,7% respecto al registrado en igual mes del año anterior (767 millones de dólares). Los precios subieron 0,3% y las cantidades 16,4%. Las importaciones de Bienes de capital crecieron 0,2%, las de Bienes intermedios 19,3%, las de Combustibles y lubricantes 100,5%, Piezas y accesorios para bienes de capital 14,9%, Bienes de consumo 18,9% y Vehículos automotores de pasajeros 14,0%. En términos desestacionalizados, las importaciones de diciembre de 2017 se redujeron 0,7% respecto del mes anterior.
- La variación del saldo comercial de diciembre de 2017 respecto del correspondiente a igual período de 2016 reflejó el aumento de las importaciones y la caída de las exportaciones.
- Los mayores aumentos de las importaciones correspondieron a combustibles minerales (214 millones de dólares); teléfonos, incluidos los teléfonos celulares (90 millones de dólares); automóviles para el transporte de personas (76 millones de dólares); productos correspondientes a fundición, hierro y acero (50 millones de dólares) y máquinas automáticas para tratamiento o procesamiento de datos (47 millones de dólares). Cayeron las importaciones de vagones para el transporte de mercancías sobre rieles (-128 millones de dólares). Las principales caídas de las exportaciones correspondieron a harina y pellets de la extracción del aceite de soja (-196 millones de dólares) y aceite de soja en bruto, incluso desgomado (-159 millones de dólares). Los mayores aumentos se registraron en las exportaciones de oro para uso no monetario (58 millones de dólares), trigo y morcajo (56 millones de dólares) y biodiésel y sus mezclas (51 millones de dólares).

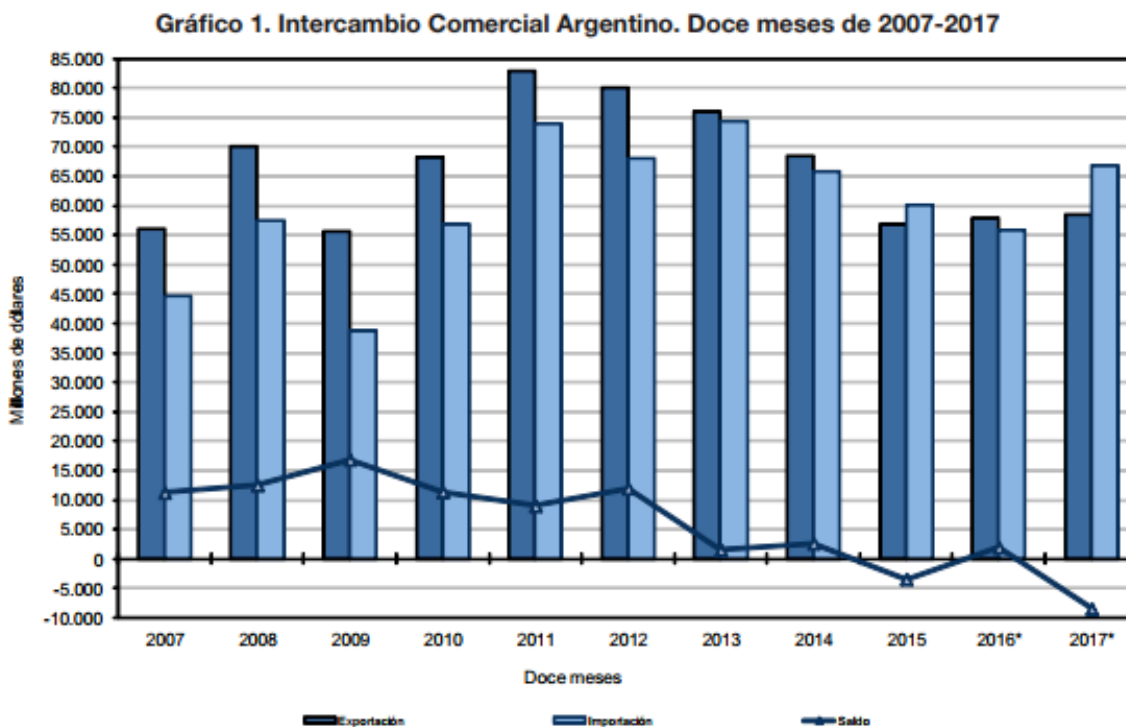
Cuadro 1. Intercambio Comercial Argentino. Diciembre y doce meses de 2016-2017

Periodo	Exportación				Importación				Saldo	
	2017 ^e	2016*	Variación porcentual		2017*	2016*	Variación porcentual		2017*	2016*
			Igual periodo año anterior	Acumulado igual periodo año anterior			Igual periodo año anterior	Acumulado igual periodo año anterior		
Millones de US\$		%		Millones de US\$		%		Millones de US\$		
Total anual	58.428	57.879	0,9	0,9	66.899	55.911	19,7	19,7	-8.471	1.969
Enero	4.289	3.875	10,7	10,7	4.341	4.124	5,3	5,3	-51	-249
Febrero	3.899	4.143	-5,9	2,1	4.116	4.097	0,5	2,9	-217	47
Marzo	4.564	4.426	3,1	2,5	5.474	4.556	20,1	9,0	-910	-131
Abril	4.863	4.743	2,5	2,5	4.975	4.423	12,5	9,9	-112	320
Mayo	5.490	5.377	2,1	2,4	6.066	4.874	24,5	13,1	-576	503
Junio	5.150	5.307	-3,0	1,4	5.900	5.048	16,9	13,8	-750	259
Julio	5.293	4.991	6,1	2,1	6.041	4.713	28,2	16,0	-748	277
Agosto	5.243	5.770	-9,1	0,4	6.314	5.175	22,0	16,8	-1.071	596
Septiembre	5.238	5.042	3,9	0,8	5.963	4.800	24,2	17,7	-725	242
Octubre	5.241	4.729	10,8	1,8	6.196	4.783	29,5	18,9	-955	-54
Noviembre	4.642	4.848	-4,2	1,2	6.151	4.723	30,2	19,9	-1.510	124
Diciembre	4.515	4.628	-2,4	0,9	5.362	4.595	16,7	19,7	-847	33

Nota: los totales por suma pueden no coincidir por redondeo en las cifras parciales.

- En diciembre, nuestros principales socios comerciales (tomando en cuenta la suma de exportaciones e importaciones) fueron Brasil, China y Estados Unidos, en ese orden. Las exportaciones a Brasil alcanzaron 762 millones de dólares y las importaciones desde ese país 1.548 millones de dólares. El saldo comercial fue deficitario en 786 millones de dólares. Las exportaciones a China alcanzaron 216 millones de dólares y las importaciones 987 millones de dólares. El déficit comercial en este caso fue de 771 millones de dólares. Las exportaciones a Estados Unidos sumaron 275 millones de dólares y las importaciones desde ese país 621 millones de dólares. El déficit con Estados Unidos, en diciembre, fue de 346 millones de dólares. Estos tres países sumados absorbieron 27,8% de las exportaciones de Argentina y abastecieron 58,9% de las importaciones.
- En diciembre, los diez principales destinos de nuestras exportaciones fueron: Brasil, Estados Unidos, Chile, China, Viet Nam, Argelia, Alemania, Países Bajos (incluye puerto de Rotterdam, tránsito hacia otros países), Canadá, y Suiza.
- Los diez principales orígenes de nuestras importaciones fueron: Brasil, China, Estados Unidos, Alemania, México, España, Italia, Bolivia, Tailandia y Francia; en ambos casos, en ese orden de importancia.
- Los déficits más importantes de diciembre se registraron con Brasil, China, Estados Unidos, México (-128 millones de dólares), Italia (-94 millones de dólares), España (-88 millones de dólares), Alemania (-87 millones de dólares), Francia (-63 millones de dólares), Bolivia (-51 millones de dólares), y Nigeria (-50 millones de dólares).

- Los superávits más importantes de diciembre correspondieron al comercio con Argelia (189 millones de dólares), Chile (168 millones de dólares), Viet Nam (150 millones de dólares), Canadá (92 millones de dólares), Egipto (90 millones de dólares), Suiza (85 millones de dólares), Indonesia (85 millones de dólares), Países Bajos (82 millones de dólares), Perú (70 millones de dólares), y Bangladesh (64 millones de dólares).
- El déficit acumulado de los doce meses de 2017 alcanzó 8.471 millones de dólares. Las exportaciones sumaron en ese período 58.428 millones de dólares, con una suba de 0,9% (549 millones de dólares) respecto de igual período del año anterior y se registraron importaciones por 66.899 millones de dólares, con un aumento de 19,7% (10.988 millones de dólares).



Fuente: Instituto Nacional De Estadística y Censo – INDEC

Convenios colectivos de trabajo

EMPLEADOS DE COMERCIO, CCT 130/1975. INCREMENTO SALARIAL A PARTIR DEL 1/1/2018, 1/2/2018 Y 1/3/2018

Se homologa el Acuerdo salarial suscripto en el marco del CCT 130/1975.

Bajo dicho Acuerdo, se establece un incremento salarial equivalente al 6%, a abonarse en forma escalonada y no acumulativa de la siguiente manera:

- * 2% junto a los haberes de enero de 2018;
- * 2% junto a los haberes de febrero de 2018; y
- * 2% junto a los haberes de marzo de 2018.

PASTELEROS. REPOSTERÍA Y AFINES. GENERAL PUEYRREDÓN. PROVINCIA DE BUENOS AIRES, CCT 167/1991. SUMA NO REMUNERATIVA PARA ENERO Y FEBRERO DE 2018. INCREMENTO NO REMUNERATIVO DESDE EL 1/3/2018, 1/4/2018 Y 1/7/2018. ESCALA SALARIAL DESDE EL 1/4/2018, 1/7/2018 Y 1/10/2018

Las partes representativas de la actividad regulada por el CCT 167/1991 arribaron a un nuevo Acuerdo salarial, el cual se encuentra, a la fecha, pendiente de homologación.

Bajo dicho Acuerdo, se establecen las siguientes condiciones salariales:

- En enero de 2018, el pago de una suma no remunerativa de \$ 800;
- En febrero de 2018, el pago de una suma no remunerativa de \$ 800;
- Incremento no remunerativo del 6% a partir de marzo de 2018, que ingresa al salario básico a partir de abril de 2018;
- Incremento no remunerativo del 6% a partir de abril de 2018, que ingresa al salario básico a partir de julio de 2018; y
- Incremento no remunerativo del 4 % a partir de julio de 2018, que ingresa al salario básico a partir octubre de 2018.

Fuente: ERREPAR

